



珠海艺术职业学院教案

学院	艺术设计学院	授课教师	董莹
学习情境名称	学习情境4：手绘单体表现	授课学时	理论6学时 实践12学时
授课方式	理论课 <input checked="" type="checkbox"/> 实践课 <input type="checkbox"/> 讨论课 <input checked="" type="checkbox"/> 实训课 <input checked="" type="checkbox"/> 其他 <input type="checkbox"/>	授课班级	
教学方法设计	1、在多媒体教室进行室内空间表现图分析，教师启发； 2、教师做示范，学生观摩； 3、学生绘制透视线稿并上色，教师辅导； 4、作品评价，自评、小组成员互评、教师评价。		
教学条件	1、教学媒体：教学课件、图书资料、多媒体教学设备、工程实例、图纸等； 2、教学场景：多媒体教室、手绘工作室、装饰材料设计工作室； 3、工具设备：多媒体设备、图板、钢笔、针管笔、复印纸等绘图工具； 4、教师配备：专业教师1名。		
学习目标	1、掌握马克笔、彩铅的表现技法； 2、掌握马克笔、彩铅表现单体的绘制方法； 3、能够运用马克笔、彩铅完成家具、树木、人物、陈设品的表现； 4、依据单体表现要求进行项目验收。		
学习重点	彩铅单体表现：熟练掌握彩铅的特性并能运用自如，能理解单体的透视原理，并熟练彩铅单体的绘制步骤与技巧。 马克笔单体表现：掌握马克笔的特性与笔法，掌握马克笔的基本技法，充分理解马克笔的特性，并运用马克笔的笔法进行训练，并能够熟练绘制单体。		
学习难点	彩铅单体表现：掌握单体的透视原理，掌握彩铅单体的上色技巧。 马克笔单体表现：马克笔技法的运用和熟练绘制马克笔单体		
学习内容	项目单元名称	主要学习内容	
	1、彩铅单体表现	了解彩铅的特性与分类；理解彩铅单体的透视原理；掌握彩铅单体的绘制步骤与技巧。	
	2、马克笔单体表现	了解马克笔的特性与基本技法；马克笔单体的基本画法；能够绘制室内空间中马克笔单体构件。	



1、彩铅单体表现（理论 2 学时、实践 1 学时）

点名，考勤记录，纪律强调

时间安排：5 分钟

一、新课学习

时间安排：85 分钟

教学方法：讲授、讨论、演示

二、教学内容

一、彩色铅笔的种类

彩色铅笔也分为两种，水溶性彩色铅笔（可溶于水）、普通彩色铅笔（不能溶于水）。

◆ 普通彩色铅笔

不溶性彩色可分为干性和油性，我们一般市面上买的大部分都是不溶性彩色铅笔。彩色铅笔价格便宜，是绘画入门的最佳选择。画出的效果较淡，简单清晰，大多可用橡皮擦去。有着半透明的特征，可通过颜色的叠加，呈现不同的画面效果。是一种较具表现力的绘画工具。

◆ 水溶性彩色铅笔

笔芯能够溶解于水，碰上水后，色彩晕染开来，可以实现水彩般透明的效果。水溶性彩色铅笔有两种功能：在没有蘸水前和不溶性彩色铅笔的效果是一样的。可是在蘸上水之后就会变成像水彩一样，颜色非常鲜艳亮丽，十分漂亮，而且色彩很柔和。

二、彩色铅笔特点及绘画技巧

彩色铅笔使用有三个注意事项：

- 1、着色力度。
- 2、搭配用色。
- 3、笔触统一。

三、彩色铅笔的表现方法

（1）（平涂、渐变）排线法

- ①、排线方法：平涂排线、渐变排线。
- ②、排线的方向：横向排线、斜方向排线

（2）叠彩法（颜色渐变表现）

可以用彩色铅笔的色彩重叠，产生出更为丰富多彩的色彩效果来，形成新的色调效果。

（3）水溶退晕法

利用水溶性彩铅溶于水的特点，将彩铅线条与水融合，达到退晕的效果。

第一种画法：即先用水溶性彩铅画，然后用沾水的笔涂，或者用潮湿的



海棉溶解，或者用潮湿的纸溶解。

第二种画法：干画纸，笔尖蘸水。

四、小空间上色方法

五、平面布置图上色方法

平面图是设计中非常重要的一个环节。也可以用 AutoCAD 画好线稿，然后拿来上色。平面图不宜多用冷色，主色调以暖色为主（温馨、舒适、自然的感觉。）

平面布置图上色表现步骤详解

（1）墙体上色：

①墙体上色

②墙体留白

在整张图中颜色最重，用黑色或者褐色（有承重墙的原始结构，承重墙画黑色，一般墙体画褐色），加重墙体交叉的地方，墙体上色可斜线排列，也可根据结构排线，不能画出墙体外面。

（2）阴影上色：

①、按照光线照进窗的位置来定光源。

②、单体背光面画阴影（黑色或深色）。比地面高的物体都需要处理阴影。

（3）阴影两种画法：

光线方向、同一方向。

在考虑阴影的方向的过程中，这两种方法均可使用，同一方向即为整张图纸所有的阴影统一为一个方向。

（4）地面上色：

①、卧室和书房的地板上色使用土黄、褐色系，客餐厅的地砖上色使用黄色与灰色系。卫生间、厨房地砖上色使用蓝色系。阳台地砖可使用蓝色系和灰色系。

②、整体上色：不要一个空间画好之后在画另外一个空间。

（5）平面单体上色：

室内的地板和柜子的颜色要分开，柜体上比地面颜色浅的色系，或者用与地面不同色系的颜色。

（6）卫生间、厨房表现：卫生间可以适当用些冷色来体现干净、利落的感觉。

（7）阳台表现：阳台植物用绿色系。

六、室内设计彩铅+马克笔表现图

步骤 1：在设计构思成熟后，确定表现思路（如表现角度、透视关系、空间形体的前后顺序等），明确需要表现的重点。



步骤2：通常由整体透视关系入手，并以其作为参照绘制家具和配景的透视和比例关系，同时要注意线条因地制宜地运用，包括如何运用不同类型的线条塑造材质各异的形体，并表现其质感。

步骤3：着色的基本原则是由浅入深，通盘考虑图面整体色调，先用彩铅绘制形体的过渡面。

步骤4：采用不同明度、纯度的马克笔逐层着色，进一步肯定形体、拉开图面的明暗层次关系。

步骤5：绘制室内配景从视觉中心着手，先根据对象的色彩、材质，整体描绘物体的灰面和暗部，以产生整体空间的明暗关系，再采用同色系低明度的色彩绘制暗部，绘制时要考虑到物体的形体转折、材质肌理及光源因素等问题。

步骤6：在着色的过程中，要注意通过笔触的虚实、粗细、轻重等变化来表现对象的材质。对于环境中色彩、材质相近的物体，绘制应做到同步处理，以提高绘制效率。

步骤7：绘制图面中其他相关配景，大致交代其色彩、形体、材质及受光因素即可。初步绘制完成后，对图面的空间层次、虚实关系进行统一调整，同时要把环境色因素考虑进去。

七、彩铅景观效果图表现

步骤1：选择合适的图片为参照，将其空间结构、物体景观、人物配景以线的方式交代清楚，注意对趣味中心的表现。

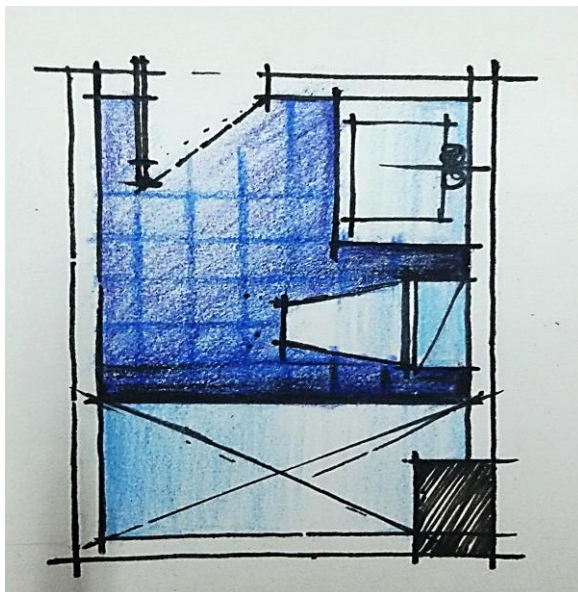
步骤2：确定画面的明暗层次，可以先从画面的主要部分着色。

步骤3：然后给周围绿色植物上淡色，确定物体的固有色。

步骤4：进一步确定物体的固有色后，将物体的暗部画出，加强画面的层次感。

步骤5：最后全面调整，将拉大画面的明暗关系，强调对主体的表达。

三、课堂实践（1学时、教师指导）





2、马克笔单体表现（理论4学时、实践11学时）

点名，考勤记录，纪律强调

时间安排：5分钟

一、新课学习

时间安排：175分钟

教学方法：讲授、讨论、演示

二、教学内容

一、马克笔的特点及分类

马克笔，英文名 maker pen（记号笔），最初用于做记号，现在通常用来快速表达设计构思，以及设计效果图。

为适应绘画需求，现市场上的马克笔种类繁多，颜色齐全，有几百种颜色，但作为初学者，可只需选择十多种常用颜色就可以了

马克笔分类

按照墨水的不同，可分为水性、油性、酒精性马克笔。

各类马克笔具有不同的特点：

◆水性马克笔：颜色亮丽有透明感，多次叠加后颜色会变灰，而且容易损伤纸面。加水进行渲染有类似水彩的效果。

◆油性马克笔：快干、耐水、而且耐光性相当好，颜色多次叠加不会伤纸，效果柔和。

◆酒精性马克笔：可以在任何光滑表面书写，速干、防水、环保、墨水具有挥发性。

马克笔使用特点

马克笔是一种用途广泛的工具，它的优越性在于线条流畅、色泽鲜艳明快、使用方便、干燥迅速，因此能够提高作画速度，现已成为广大设计师进行室内装饰、工业设计、建筑设计、服装设计等必备的工具之一。（优点）

笔触明显，多次上色颜色会产生叠加后较生硬的效果，因此要用笔果断，在弧面和圆角处要进行顺势变化。（缺点）

二、马克笔效果图的作画步骤

1、准备：绘制之前制作好色谱，方便寻找。

2、草图：用线简单表达设计。

3、正稿：用线深入表达设计。

4、上色：用马克笔逐层上色。

5、调整：根据整体效果做局部调整，乃至完成。

三、马克笔表现基础技法（重点）

马克笔的握笔方法



注意：用笔时笔头紧贴纸面，且与纸面成45度角。

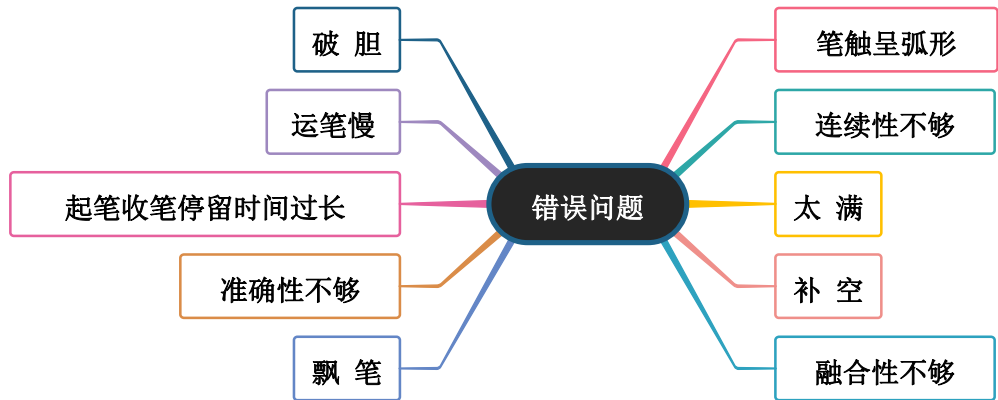
马克笔运笔方法：较随意运笔、叠加、排线

马克笔基础画法口诀（经验之谈）

直笔要挺，曲笔宜畅，
 起笔密排，渐而疏散。
 多白少画，意到即可，
 斜笔概括，远近有别。
 起笔停笔，有意顿点，
 粗细对比，至关重要。
 长短笔触，不可忽视，
 重笔加重，必在笔初。

抓住结构，运笔在胸，长形横画，一端收笔。
 弧形曲画，曲笔呵成，界面转折，横竖交替。
 倒影竖直，长短粗细，生动有别，曲直线破。
 地面天花，加上墙面，横竖自如，近多空白。
 多就是少，少就是多，以少胜多，作画之理。

四、马克笔手绘技巧介绍



解决问题经验之一：马克笔起笔与落笔必须与结构线重合

解决问题经验之二

轻快准直

轻——像抚摸小孩子的皮肤

快——慢则闷，快则透气

准——起落与结构线重合，两边收边，离结构远可补一笔，但不能太多补

笔直——用手臂带动手腕拉线，类似写毛笔字。

解决问题经验之三

如何处理亮部、灰部、暗部

亮部——可留白



灰部——从中间往上或往下画。

暗部——必须从上往下或从左往右画，可体现环境光

解决问题经验之四：基础材质

五、马克笔家具单体上色

单体练习

画单体贵在对结构、比例、体量的表现，运笔要稳、准、快，做到胸有成竹，一气呵成，色调与韵律都表现在运笔上，所以学习手绘平时要多练基本功。

1、**台灯**：画小饰品一定要注重对细节的刻画，细节是饰品的情趣之处，造型一定要准。

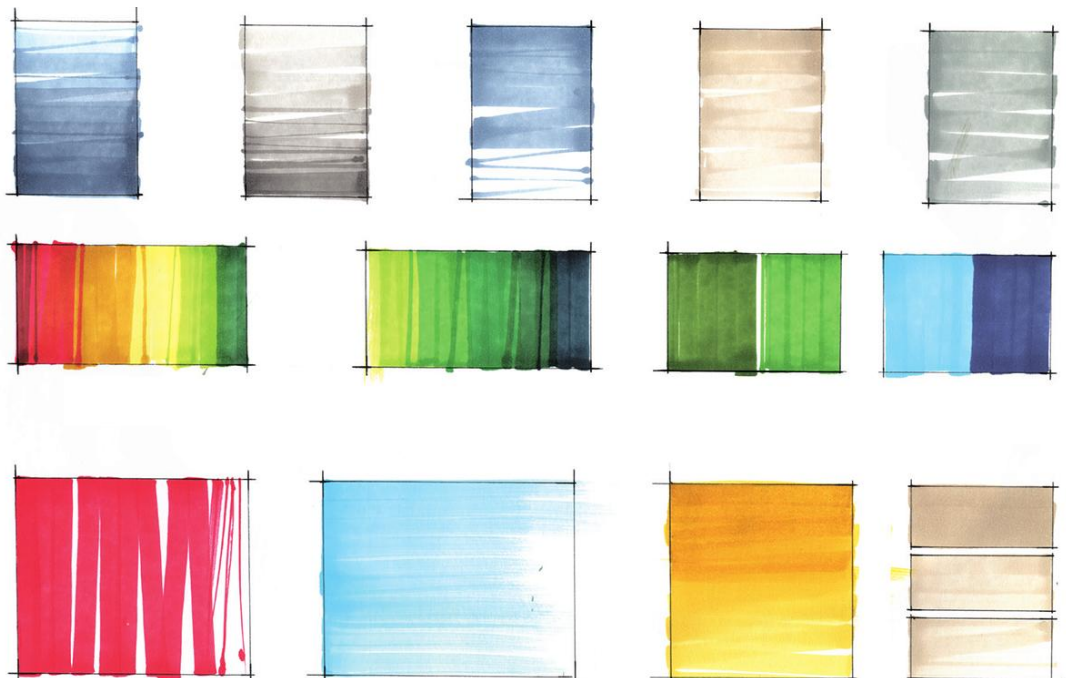
2、**沙发单体**：画沙发如画人体，也有“骨点”，这样也显得有精神，把握好质感的刻画，让人有可坐的感觉。

3、**餐桌椅**：画组合家具起笔很重要，一笔定乾坤。画组合最好是一气呵成，意在笔先，不要过多地去思考，在表现过程中不忘全局的概念，不论陈设造型多复杂都要“顾全大局”。

4、**床**：画寝具如同画组合家具一样，应注重物体间的主次关系、比例、透视关系及色彩的对比，马克笔运笔方法也很有讲究，笔随形转很重要。

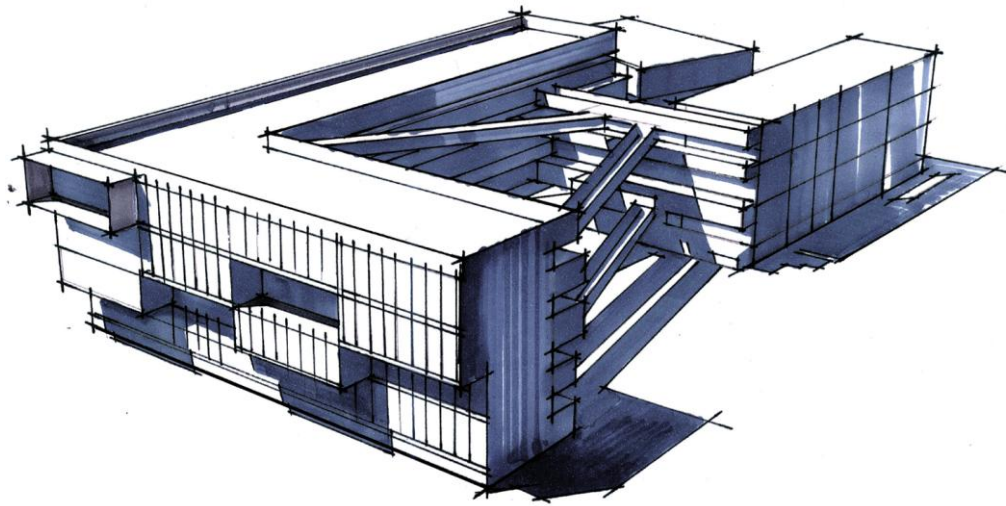
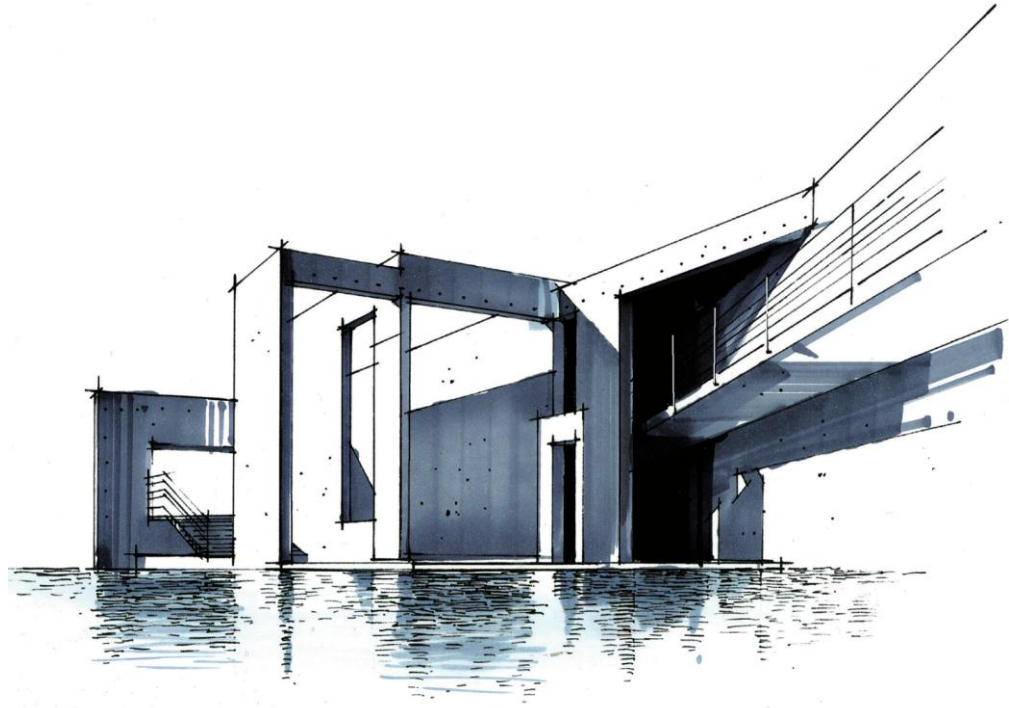
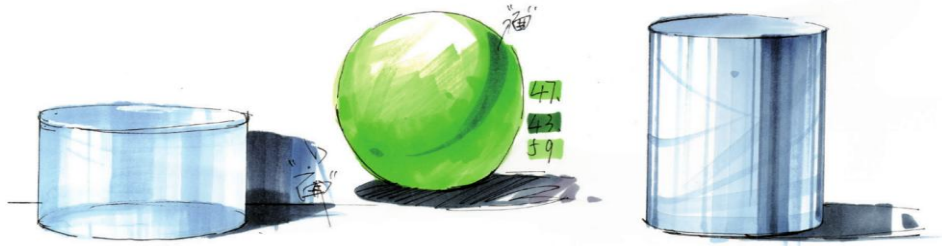
三、课堂实践（11学时、教师指导）

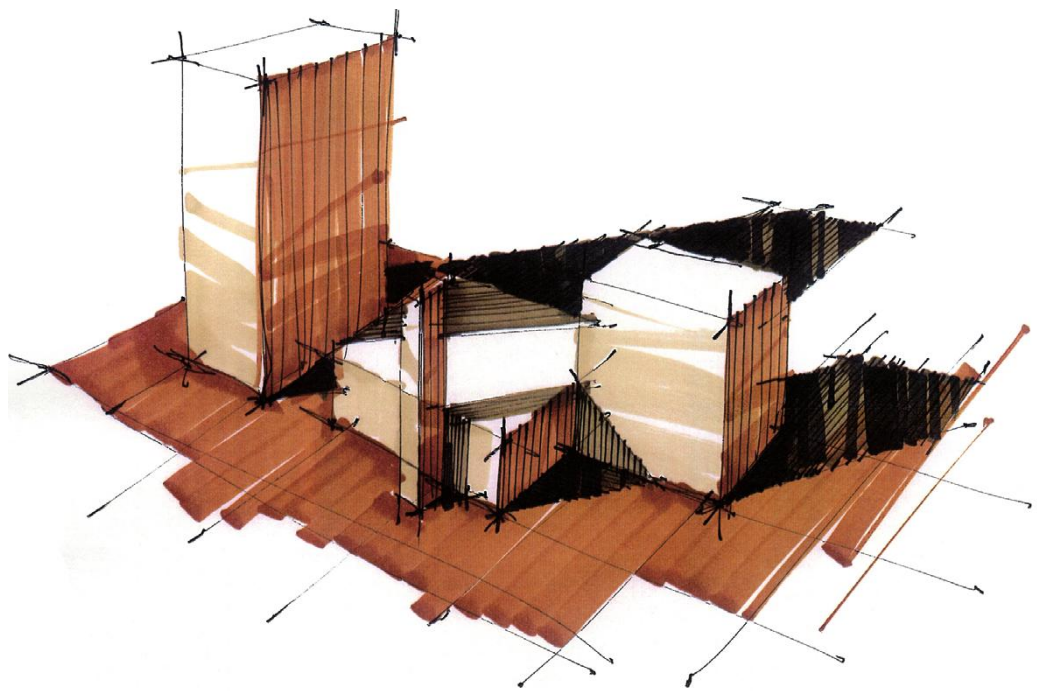
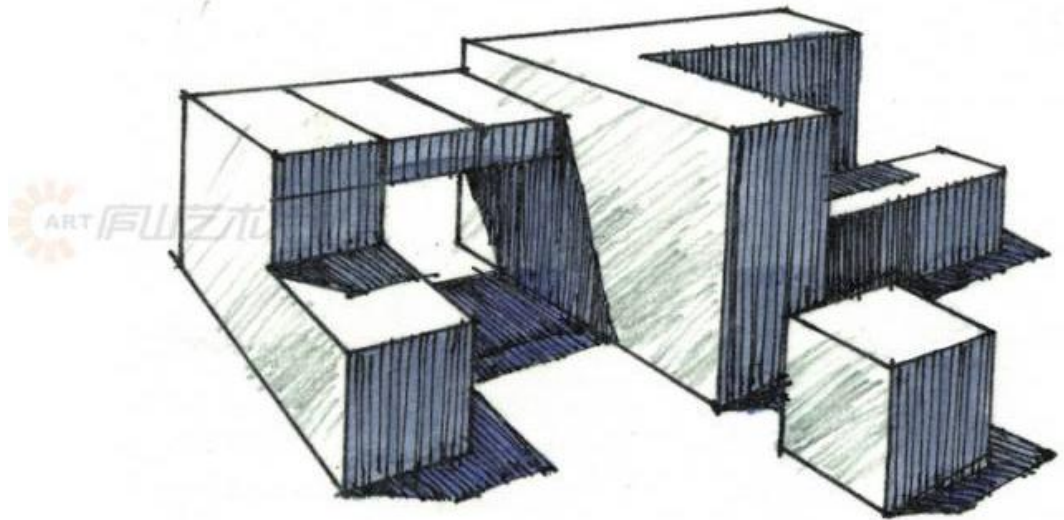
任务 1. 排笔练习（2学时）



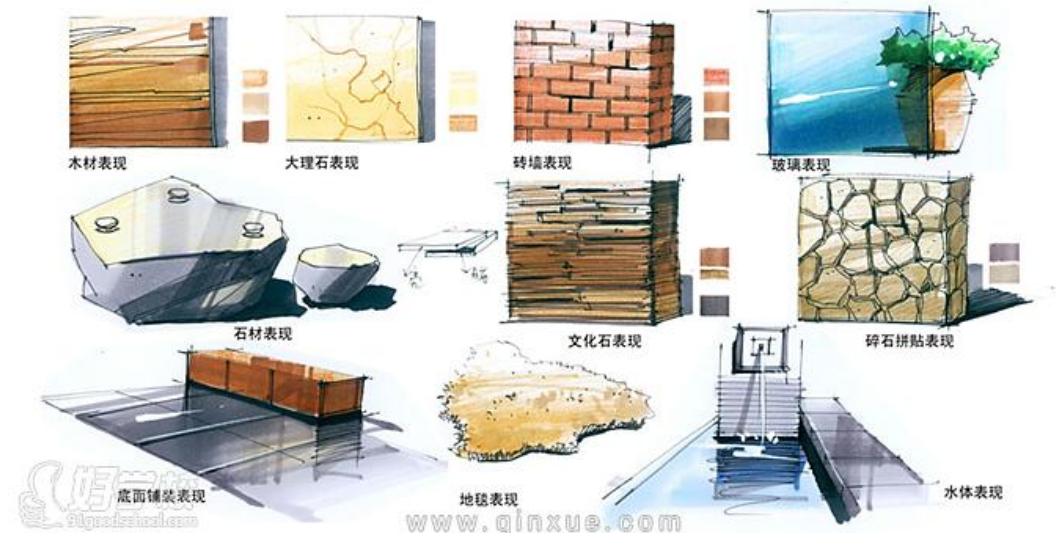


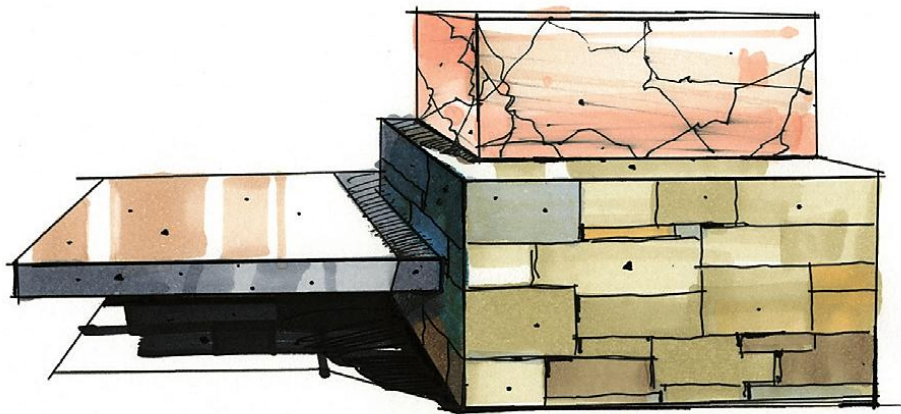
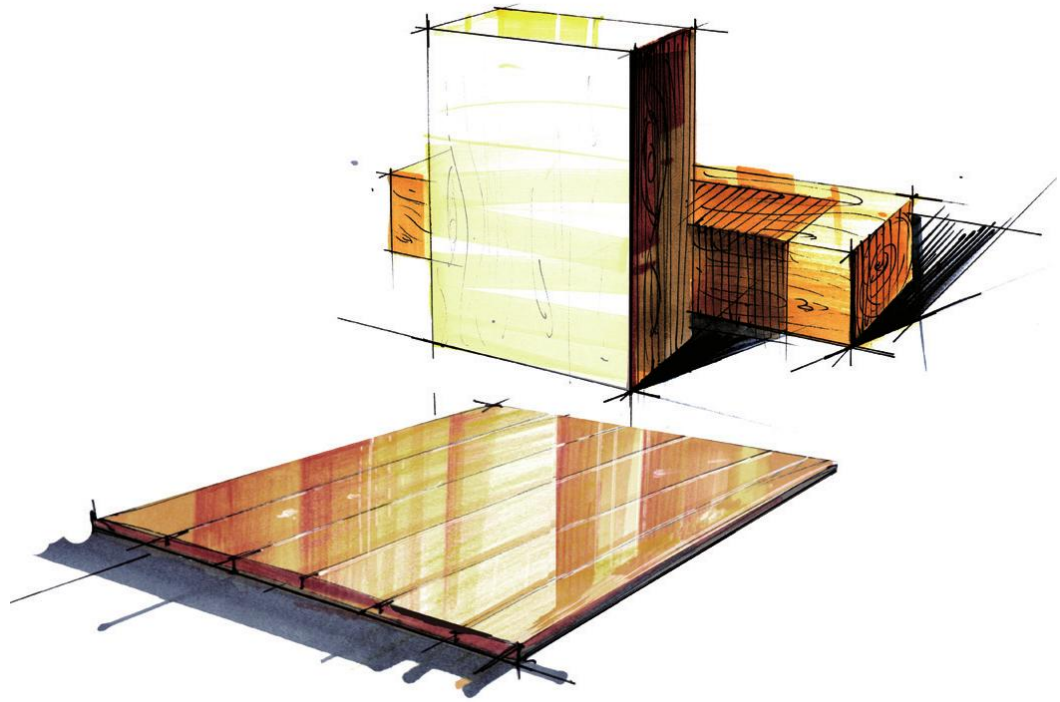
任务 2. 体块练习 (4 学时)





任务 3. 材质练习 (5 学时)





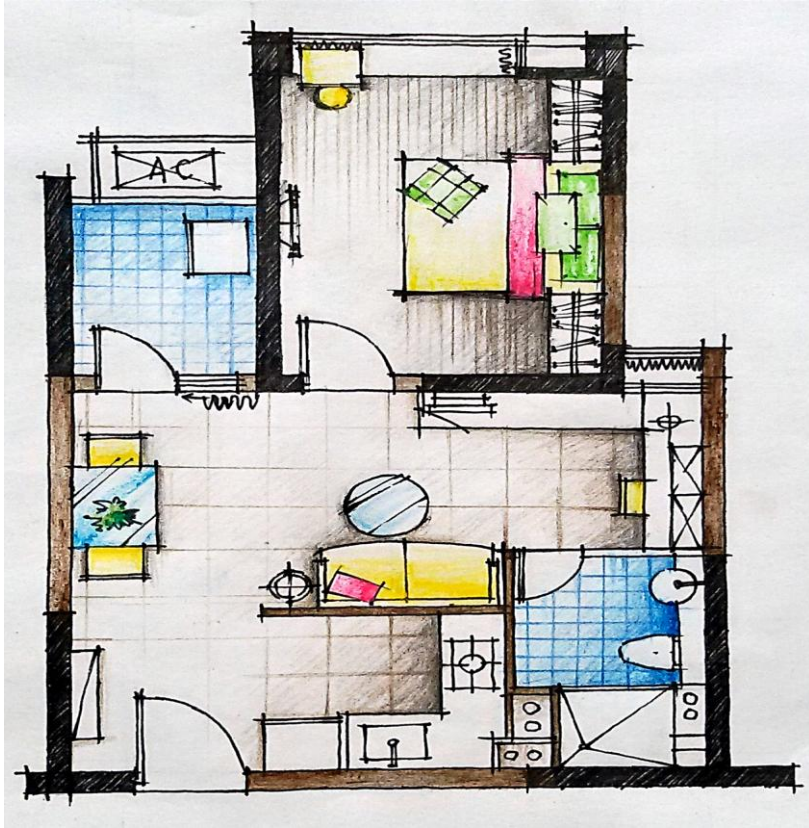


成果考核与评价

- 1、成果形式：彩铅单体表现图；马克笔单体表现图；
- 2、评分方式：按五级记分制（优、良、中、及格、不及格），学生自评、小组互评、教师评价，以过程考核为主；
- 3、考核标准：线描熟练程度、透视角度选择；透视正确性、造型能力、空间透视尺度的把握、色彩把握能力。

课后作业

手绘单体表现——1、彩铅单体表现



手绘单体表现——2、马克笔单体表现







珠海艺术职业学院
ZHUHAI ART COLLEGE

